

# Assemblée des délégués du 11 nov. 2025

mardi 11 novembre 2025 • 19:00 - 21:30 | Salle polyvalente, Home de la Vallée de la Jagne

## Participants

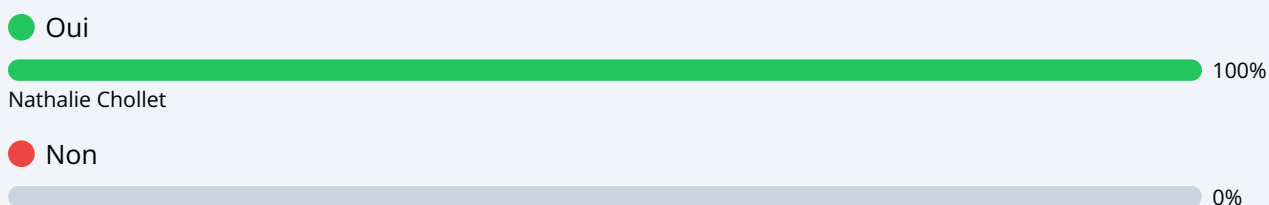
**Présents** Annick Remy-Ruffieux, Nathalie Chollet, Jochen Mooser, Laure Haldimann, Maverik Frossard, Valentin Charrière, Gonzague Charrière, Eric Barras, Carole Pythoud, Jean-Bernard Fasel, Tanja Buchs, Pascal Repond

**Excusés** Gabriella Richoz, Roland Thürler, Cédric Yerly


## 1 Adoption du PV assemblée « Comptes 2024 »

### Adoption du PV "comptes 2024"

Le PV des comptes 2024 est adopté



Ce vote est toujours en cours Votes en attente: Annick Remy-Ruffieux, Laure Haldimann, Gabriella Richoz, Maverik Frossard, Roland Thürler, Valentin Charrière

 PV comptes 2024 Assemblée-des-delegues-du-27-mai-2025.pdf

Le PV est adopté par l'AD

## 2 Présentation des budgets 2026

Suite à l'évolution des débats cantonaux relatifs au PAFE (état au 14 octobre 2025), le changement de palier demeure prévu au 1er janvier 2026. Sur cette base, le budget 2026 fait apparaître un excédent de charges de **CHF 18'870**, en amélioration par rapport au budget 2025 qui prévoyait un excédent de CHF 33'448. Les comptes 2024 s'étaient quant à eux clos sur un excédent de charges de CHF 15'026. Les mesures planifiées pour 2026 contribue à une stabilisation du résultat, malgré un contexte structurel encore contraignant.

### Ressources humaines et organisation

Plusieurs ajustements ont été intégrés au budget afin d'optimiser l'organisation et de contenir les charges. Dans le secteur Intendance/Cafétéria, la dotation a été réduite de 10 % dans le cadre des mesures d'économie, puis d'un supplément de 40 % dès août 2025 grâce à l'engagement d'une apprentie. La dotation globale passe ainsi de 890 % en 2025 à 840 % en 2026. Par ailleurs, 10 % de cette dotation sera désormais prise en charge par la SPS, en plus des 25 % déjà financés pour le service et des 3 % liés au FJ.

En cuisine, une diminution d'au minimum 20 % de la dotation est prévue dès l'arrivée d'un troisième apprenti en août 2025. À l'administration, le remplacement lié à une incapacité de travail est ajusté à 60 % (au lieu de 50 % auparavant), avec un impact salarial favorable grâce à un coût de remplacement

inférieur. Enfin, au service technique, le salaire de l'apprenti est pris en charge par l'AI, réduisant les charges directes.


### Éléments généraux du budget 2026

La comparaison entre les exercices est influencée par le fait que l'année 2024 était bissextile, générant 50 journées de pension supplémentaires facturées. Cette augmentation exceptionnelle explique en grande partie l'écart observé entre les comptes 2024 et les budgets 2025 et 2026, qui reviennent à un volume de journées standard.

Dès août 2025, les frais de dossier sont remplacés par un forfait unique de CHF 50 ; les journées de pension continueront d'être facturées jusqu'à la libération de la chambre en cas de décès. Cette mesure, alignée aux autres EMS de la région, offre une plus grande flexibilité aux proches pour vider la chambre. Cette mesure ne devrait pas impacter les recettes en 2026.

Le mois de juin 2025 a présenté 61 journées en CS manquantes par rapport à l'année précédente (désistement d'un court séjour de 2 mois), avec un effet sur les recettes. Par ailleurs, les dons seront désormais enregistrés directement au bilan et non plus en exploitation, renforçant la lisibilité du résultat opérationnel. Le tarif des repas AES sera réduit à CHF 10.50 dès la rentrée 2025 (contre CHF 12.- auparavant). Les augmentations salariales dans les secteurs soins et FJ évoluent en parallèle des ajustements des taxes de soins.

Enfin, les frais d'entretien ont été réduits au strict minimum en prévision des travaux à venir.

 2026 budgets PP exploitation V4.pdf

 2026 budgets PP MCH2 V4.pdf

## 3 Préavis de la Commission financière sur les budgets 2026

 HJV\_Préavis CFin\_Assemblée délégués\_budget 2026.pdf

## 4 Adoption des budgets 2026

### Adoption des budgets 2026

☒ Oui

Nathalie Chollet

☐ Non

Ce vote est toujours en cours

Votes en attente: Annick Remy-Ruffieux, Laure Haldimann, Gabriella Richoz, Maverik Frossard, Roland Thürler, Valentin Charrière



100%

0%

Le budget 2026 est adopté à l'unanimité par l'AD



## 5 Investissements 2026

Aucun investissement n'est prévu pour cette période

## 6 Préavis de la Commission financière sur les investissements 2026

 HJV\_Préavis CFin\_Assemblée délégués\_budget 2026.pdf

## 7 Adoption des investissements 2026

### Adoption des investissements 2026

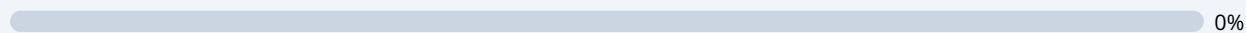


● Oui



Nathalie Chollet

● Non



Ce vote est toujours en cours

Votes en attente: Annick Remy-Ruffieux, Laure Haldimann, Gabriella Richoz, Maverik Frossard, Roland Thürler, Valentin Charrière

L'AD n'a pas de commentaire en lien avec la suggestion de ne pas effectuer d'investissements non-urgents avant le déménagement en début 2027



## 8 Divers

Présentation nouvelles médecins répondantes du Home de la Jogne:

## Nouvelles médecins-répondantes au Home de la Vallée de la Jogne

### Dre Marie VAUCHER



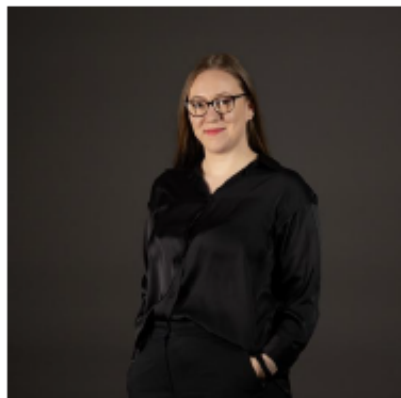
Originaire de Fribourg, j'ai effectué mes études de médecine à l'Université de Fribourg puis à Lausanne. Durant ma formation postgrade, j'ai eu à cœur de varier mes domaines de compétences : dermatologie, urgences, soins intensifs, cabinet, médecine hospitalière, pneumologie et néphrologie.

En travaillant comme cheffe de clinique à l'HFR Fribourg en médecine interne et aux urgences, cela m'a permis de superviser des médecins en formation.

Installée depuis mai 2024 comme médecin généraliste au cabinet La Tour à La Tour-de-Trême, je continue en parallèle de suivre des patients atteints d'ostéoporose sévère à la Clinique Générale à Fribourg.

Mariée et maman de deux enfants, nous avons choisi la belle vue sur Brenlaire et Folliéran pour y installer notre foyer, non loin des résidents et du personnel du Home de la Vallée de la Jogne avec lesquels je me réjouis de collaborer !

### Dre Camelia VIAL



Originaire de Roumanie, où j'ai effectué mes études de médecine, j'ai également eu l'opportunité d'étudier pendant une année à Milan, en Italie, dans le cadre du programme Erasmus.

L'amour m'a menée en Suisse — mon mari étant originaire de la région de la Gruyère — et c'est ici que j'ai débuté ma carrière médicale, avec pour objectif d'obtenir le titre de FMH en médecine interne générale.

Mon parcours m'a permis d'explorer différents domaines : psychiatrie au RFSM (hospitalier, urgences et ambulatoire), médecine interne, gériatrie, réadaptation cardio-vasculaire et pulmonaire, ainsi que permanence médicale à l'HFR Riaz. J'ai ensuite rejoint Unisanté à Lausanne, développant mes compétences en médecine ambulatoire et en consultations spécialisées (neurologie, covid-long, médecine de voyage, vaccinations), tout en contribuant à la formation des étudiants. En parallèle, j'ai commencé à travailler au cabinet de La Tour. Dès novembre 2025, je poursuivrai mon activité au cabinet et assumerai un nouveau défi comme cheffe de clinique en gériatrie à l'HFR Riaz.

Fribourgeoise par mariage et maman comblée de deux filles de 7 et 4 ans, nous avons choisi de poser nos racines dans la région natale de mon mari, afin d'offrir à nos enfants un cadre de vie serein, bienveillant et proche de la nature. Je me réjouis aujourd'hui de mettre mon expérience et mon énergie au service des résidents et des équipes du Home de Charmey, dans un esprit de proximité, d'écoute et d'accompagnement.

## 9 Présentation planification autonome

 Projet-Planification-autonome.pptx

---

Nathalie Chollet

Direction

---

Gonzague Charrière

Président CoDir, Val-de-Charmey